

WESENTLICHE ANLEGERINFORMATIONEN

Gegenstand dieses Dokuments sind wesentliche Informationen für den Anleger über diesen Fonds. Es handelt sich nicht um Werbematerial. Diese Informationen sind gesetzlich vorgeschrieben, um Ihnen die Wesensart dieses Fonds und die Risiken einer Anlage in ihn zu erläutern. Wir raten Ihnen zur Lektüre dieses Dokuments, so dass Sie eine fundierte Anlageentscheidung treffen können.

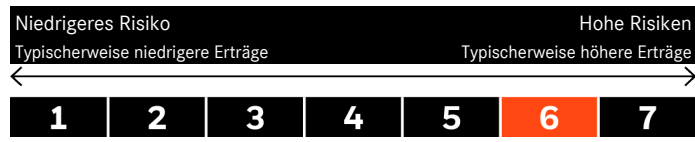
<p>iShares Digital Security UCITS ETF Ein Teilfonds der iShares IV plc</p>	<p>USD (Acc) Share Class ISIN: IE00BG0J4C88 Exchange Traded Fund (ETF) Verwalter: BlackRock Asset Management Ireland Limited</p>
---------------------------------------------------------------------------------------	------------------------------------------------------------------------------------------------------------------------------------------------------

Ziele und Anlagepolitik

- ▶ Die Anteilklasse ist eine Anteilklasse des Fonds, die durch eine Kombination aus Kapitalwachstum und Erträgen auf das Fondsvermögen die Erzielung einer Rendite auf Ihre Anlage anstrebt, welche die Rendite des STOXX Global Digital Security Index, des Referenzindex des Fonds („Index“), widerspiegelt.
- ▶ Die Anteilklasse wird über den Fonds passiv verwaltet und strebt, soweit dies möglich und machbar ist, eine Anlage in Aktienwerten (z. B. Anteilen) an, aus denen sich der Index zusammensetzt.
- ▶ Der Index spiegelt die Wertentwicklung eines Segments von globalen Aktienwerte innerhalb des STOXX Global Total Market Index („Parent-Index“) wider, die bedeutende Erträge aus der Bereitstellung von sich auf die Netzsicherheit konzentrierenden Lösungen erzielen, die ein Engagement in Unternehmen bieten, die sich weltweit auf die Übertragung, die Sicherung und/oder den Umgang mit sensiblen Daten und/oder den Zugriff auf Datenzentren konzentrieren. Die im Index enthaltenen Unternehmen müssen mindestens 50 % (45 % für bestehende Unternehmen im Index) ihres Jahresumsatzes aus Sektoren in Verbindung mit dem Thema Digitalisierung generieren. Des Weiteren ist der Index bestrebt, bei jeder Neugewichtung mindestens 80 Komponenten aufzuweisen. Wenn jedoch die Anwendung des Umsatzfilters dazu führt, dass weniger als 80 Komponenten im Index vorhanden sind, wird dieser stufenweise anhand der Methodik des Indexanbieters gesenkt, bis die Anzahl der Komponenten mindestens 80 beträgt. Die Unternehmen im Index müssen zudem die Kriterien des Indexanbieters für die Marktkapitalisierung und das Handelsvolumen erfüllen und in einem entsprechenden Land ansässig sein, das ebenfalls vom Indexanbieter bestimmt wird.
- ▶ Der Index schließt Unternehmen aus dem Parent-Index aus, die vom Indexanbieter dahingehend eingestuft werden, dass sie an bestimmten Geschäftsbereichen oder Aktivitäten beteiligt sind, wie in der Beschreibung des Index im Prospekt des Fonds beschrieben.
- ▶ Die Anlagen des Fonds in Wertpapiere, die den Index ausmachen, erfüllen zum Kaufzeitpunkt die ESG-Anforderungen des Index. Wenn Wertpapiere diese Voraussetzungen nicht mehr erfüllen, darf der Fonds diese weiter halten, bis sie kein Bestandteil des Index mehr sind und ihr Verkauf zweckmäßig ist.
- ▶ Der Fonds wird diese ESG-Kriterien nur dann berücksichtigen, wenn er die Wertpapiere auswählt, die der Fonds direkt halten wird. Der Fonds kann (zum Beispiel durch derivative Finanzinstrumente (FD), d. h. Anlagen, deren Preise auf einem oder mehreren zugrunde liegenden Vermögenswerten basieren, und Anteile an Organismen für gemeinsame Anlagen) ein Engagement an Wertpapieren haben, die diese ESG-Kriterien nicht erfüllen. Der Index kann kleine, mittlere und/oder große Kapitalisierungskomponenten des Parent-Index sowohl von Industrieländern als auch von Schwellenländern weltweit enthalten. Jeder Bestandteil des Index wird bei jeder Neugewichtung angepasst und gleich gewichtet.
- ▶ Der Fonds wendet Optimierungstechniken an, um eine ähnliche Rendite wie sein Index zu erzielen. Diese Techniken können unter anderem die strategische Auswahl bestimmter Wertpapiere, aus denen sich der Index zusammensetzt, oder anderer Wertpapiere sein, die eine ähnliche Wertentwicklung wie bestimmte Indexwerte aufweisen. Hierzu können auch FD verwendet werden, die zu Zwecken der Direktanlage eingesetzt werden. Der Einsatz von FD wird für diese Anteilklasse voraussichtlich beschränkt sein.
- ▶ Empfehlung: Der Fonds ist für mittel- und langfristige Investitionen geeignet, auch wenn der Fonds ebenfalls für kürzeres Engagement in den Index geeignet sein kann.
- ▶ Ihre Anteile werden thesaurierende Anteile sein (d. h., Erträge werden im Anteilswert enthalten sein).
- ▶ Ihre Anteile werden in US-Dollar, der Basiswährung des Fonds, denominiert.
- ▶ Die Anteile sind an einer oder mehreren Börsen notiert und können in anderen Währungen als der Basiswährung gehandelt werden. Dieser Währungsunterschied kann die Wertentwicklung Ihrer Anteile beeinträchtigen. Unter normalen Umständen können nur autorisierte Teilnehmer (z. B. ausgewählte Finanzinstitute) direkt mit dem Fonds Anteile (oder Rechte an Anteilen) handeln. Andere Anleger können Anteile (oder Rechte an Anteilen) täglich über einen Vermittler an (einer) Börse/n handeln, an der/denen die Anteile gehandelt werden.

Weitere Informationen über den Fonds, die Anteilklasse, Risiken und Gebühren entnehmen Sie bitte dem Prospekt des Fonds, der auf den Produktseiten unter www.blackrock.com erhältlich ist.

Risiko- und Ertragsprofil



- ▶ Die Berechnung des Risikoindikators erfolgte unter Berücksichtigung einer aufgrund von Vergangenheitswerten erstellten Wertentwicklung, die jedoch keine verlässlichen Angaben in Bezug auf das künftige Risikoprofil der Anteilklasse beinhaltet.
- ▶ Die ausgewiesene Risikokategorie stellt keine Garantie dar und kann sich im Laufe der Zeit ändern.
- ▶ Die niedrigste Kategorie kann nicht mit einer risikofreien Anlage gleichgesetzt werden.
- ▶ Die Anteilklasse gehört zur Kategorie 6 wegen der Art ihrer Anlagen, welche die unten aufgeführten Risiken einschließen. Diese Faktoren können den Wert der Anlagen der Anteilklasse beeinflussen oder zu Verlusten für die Anteilklasse führen.

- Anlagen in Technologie-Wertpapiere unterliegen einem nicht vorhandenen oder dem Verlust von Schutz von geistigen Eigentumsrechten, raschen technologischen Veränderungen, aufsichtsrechtlichen Änderungen und einem sich verändernden Wettbewerb.
- Schwellenmärkte sind im Allgemeinen anfälliger gegenüber wirtschaftlichen oder politischen Störungen als entwickelte Märkte. Weitere Einflussfaktoren sind ein höheres „Liquiditätsrisiko“, Begrenzungen bei der Anlage in oder der Übertragung von Assets, ausfallende oder verzögerte Lieferung von Wertpapieren (Wp) oder Zahlungen an den Fonds und nachhaltigkeitsbezogene Risiken.
- Das Anlagerisiko ist auf bestimmte Sektoren, Länder, Währungen oder Unternehmen konzentriert. Folglich reagiert der Fonds anfälliger auf lokale wirtschaftliche, marktbezogene, politische, nachhaltigkeitsbezogene oder aufsichtsrechtliche Ereignisse.
- Der Wert von Aktien und aktienähnlichen Papieren wird ggf. durch tägliche Kursbewegungen an den Börsen beeinträchtigt. Weitere Faktoren sind Meldungen aus Politik und Wirtschaft und wichtige Unternehmensereignisse und -ergebnisse.

Der Referenzindex ist geistiges Eigentum des Indexerstellers. Die Anteilklasse wird vom Indexersteller weder gefördert noch empfohlen. Den ausführlichen Haftungsausschluss finden sie im Prospekt des Fonds.

– Aktien kleinerer Unternehmen werden generell in geringerem Umfang gehandelt und unterliegen größeren Preisschwankungen als größere Unternehmen.

- ▶ Besondere Risiken, die nicht auf angemessene Art und Weise vom Risikoindikator erfasst werden, umfassen:

Kosten

Die Gebühren werden zur Verwaltung der Anteilklasse, einschließlich deren Vermarktung und Vertrieb verwendet. Diese Kosten beschränken das potenzielle Anlagewachstum.

*Nicht zutreffend für Anleger am Sekundärmarkt. Anleger, die Anteile über eine Börse handeln, zahlen die von ihren Maklern berechneten Aufschläge. Informationen zu diesen Kosten werden an Börsen, an denen die Anteile notiert sind und gehandelt werden, veröffentlicht oder können bei Maklern beschafft werden.

*Autorisierte Marktteilnehmer, die unmittelbar mit dem Fonds handeln, bezahlen entsprechende Transaktionskosten, einschließlich bei der Rücknahme fällige Kapitalertragssteuern (KESt) und sonstige Steuern auf zugrunde liegende Wertpapiere.

Die laufenden Kosten basieren auf der festgelegten annualisierten Gebühr, die der Anteilklasse gemäß den Bestimmungen im Prospekt des Fonds in Rechnung gestellt werden. Nicht enthalten darin sind Portfoliotransaktionskosten, mit Ausnahme von Gebühren, die an die Verwahrstelle und als Ausgabeaufschlag/Rücknahmeabschlag (gegebenenfalls) an einen zugrunde liegenden Organismus für gemeinsame Anlagen entrichtet werden.

– Kontrahentenrisiko: Die Zahlungsunfähigkeit von Institutionen, die Dienste wie die Verwahrung von Vermögenswerten anbieten oder als Kontrahent bei Derivategeschäften oder Geschäften mit anderen Instrumenten auftreten, kann zu Verlusten für die Anteilklasse führen.

– Liquiditätsrisiko: Geringere Liquidität bedeutet, dass es nicht genügend Käufer oder Verkäufer gibt, um Anlagen leicht zu verkaufen oder zu kaufen.

** Sofern der Fonds Wertpapierleihe-Geschäfte tätigt, um Kosten zu senken, erhält der Fonds 62,5% des damit verbundenen erzielten Ertrags und die restlichen 37,5% entfallen an BlackRock im Rahmen seiner Leihetätigkeit. Da die Ertragsaufteilung aus Wertpapierleihegeschäften die Betriebskosten des Fonds nicht verteuern, sind diese nicht in den laufenden Kosten enthalten.

Einmalige Kosten vor und nach der Anlage	
Ausgabeaufschlag	Entfällt*
Rücknahmeabschlag	Entfällt*

Dabei handelt es sich um den Höchstbetrag, der von Ihrer Anlage vor der Anlage oder vor der Auszahlung Ihrer Rendite abgezogen wird.

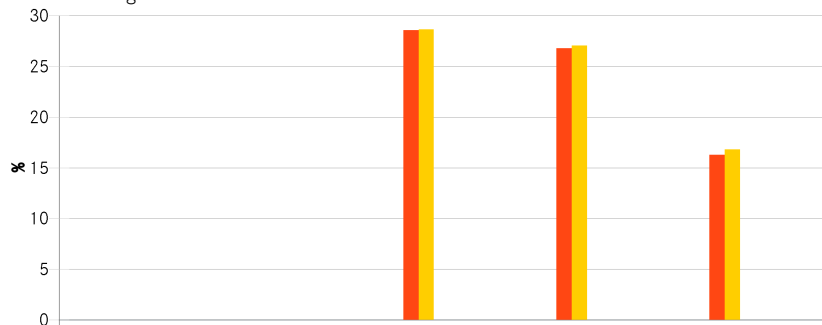
Kosten, die von der Anteilklasse im Laufe des Jahres abgezogen werden	
Laufende Kosten	0.40%**
Kosten, die die Anteilklasse unter bestimmten Umständen zu tragen hat	
An die Wertentwicklung gebundene Gebühr	Entfällt

Frühere Wertentwicklung

Die Wertentwicklung in der Vergangenheit ist keine Garantie für die künftige Entwicklung.

Die Grafik zeigt die jährliche Wertentwicklung der Anteilklasse in USD für jedes vollständige Kalenderjahr während des in der Grafik angezeigten Zeitraums. Sie wird ausgedrückt als prozentuale Veränderung des Nettoinventarwerts der Anteilklasse am jeweiligen Jahresende. Der Fonds wurde 2018 aufgelegt. Die Anteilklasse wurde 2018 aufgelegt. Bei der Berechnung wurden die laufenden Kosten abgezogen. Aus der Berechnung ausgenommen sind Ausgabeauf- und Rücknahmeabschläge.

Historische Wertentwicklung bis zum 31. Dezember 2021



† Referenzindex: STOXX Global Digital Security Index (USD)

	2017	2018	2019	2020	2021
Fonds			28.6	26.8	16.3
Index †			28.6	27.0	16.8

Praktische Informationen

- ▶ Die Verwahrstelle des Fonds ist State Street Custodial Services (Ireland) Limited.
- ▶ Weitere Informationen zum Fonds und der Anteilklasse sind im jüngsten Jahresbericht und den Halbjahresberichten von iShares IV plc enthalten. Diese Unterlagen sind kostenlos auf Englisch und in bestimmten anderen Sprachen erhältlich. Sie erhalten diese ebenso wie andere Informationen, beispielsweise zu den wichtigsten Basiswerten der Anteilklasse oder zu Anteilspreisen, auf der Website von iShares unter www.ishares.com oder auf telefonische Anfrage unter +44(0)845 357 7000 oder bei Ihrem Makler oder Finanzberater.
- ▶ Anleger sollten beachten, dass die für den Fonds und die Anteilklasse geltenden Steuergesetze Einfluss auf die persönliche Besteuerung ihrer Kapitalanlagen haben können.
- ▶ Der Fonds ist ein Teilfonds von iShares IV plc, einer Umbrella-Struktur mit verschiedenen Teilfonds. Der Fonds hat eine oder mehrere Anteilklassen. Dieses Dokument bezieht sich ausschließlich auf den Fonds und die Anteilklasse, die zu Beginn des Dokuments genannt werden. Prospekt sowie Jahres- und Halbjahresberichte werden für die iShares IV plc insgesamt erstellt.
- ▶ iShares IV plc kann lediglich auf der Grundlage einer in diesem Dokument enthaltenen Erklärung haftbar gemacht werden, die irreführend, unrichtig oder nicht mit den einschlägigen Teilen des Prospekts vereinbar ist.
- ▶ Den Richtwert für den Intraday-Nettoinventarwert der Anteilklasse finden Sie unter www.deutsche-boerse.com und/oder www.reuters.com.
- ▶ Nach irischem Recht hat iShares IV plc die Verbindlichkeiten seiner Teilfonds rechtlich voneinander getrennt (d.h. die Vermögenswerte des Fonds werden nicht zur Befriedigung der Verbindlichkeiten anderer Teilfonds von iShares IV plc verwendet). Die Vermögenswerte des Fonds werden zudem von den Vermögenswerten anderer Teilfonds getrennt verwahrt. Vermögenswerte und Verbindlichkeiten einer Anteilklasse wären ausschließlich der Anteilklasse zuzuweisen; gemäß irischem Gesetz gibt es jedoch keine Trennung der Verbindlichkeiten zwischen Anteilklassen.
- ▶ Schweizer Vertreter des Fonds ist BlackRock Asset Management Schweiz AG, Bahnhofstrasse 39, 8001 Zürich. Schweizer Zahlstelle des Fonds ist State Street Bank International GmbH, Munich, Zurich Branch, Beethovenstrasse 19, 8027 Zürich. Der Prospekt, dieses Dokument, die Satzung sowie die JB und HJB des Fonds sind kostenlos beim Schweizer Vertreter erhältlich.
- ▶ Anleger können keine Anteile zwischen dem Fonds und anderen Teilfonds innerhalb von iShares IV plc umschichten. Es dürfen ausschließlich autorisierte Teilnehmer, die direkt mit dem Fonds handeln, Anteile zwischen Anteilklassen des Fonds umschichten, sofern sie bestimmte Bedingungen nach dem Prospekt des Fonds erfüllen.
- ▶ Die Vergütungspolitik der Verwaltungsgesellschaft, die erläutert wie die Vergütung und Zuwendungen bestimmt und gewährt werden, sowie die damit verbundenen Governance-Regelungen, sind unter www.blackrock.com/Remunerationpolicy oder auf Anfrage beim eingetragenen Sitz der Verwaltungsgesellschaft erhältlich.

Dieser Fonds und seine Verwaltungsgesellschaft, BlackRock Asset Management Ireland Limited, sind in Irland zugelassen und werden durch die irische Zentralbank reguliert.

Diese wesentlichen Informationen für den Anleger sind zutreffend und entsprechen dem Stand vom 01 Februar 2022